

JAMSTVENI IN PREŽIVNINSKI SKLAD  REPUBLIKE SLOVENIJE

**LETNO POROČILO 2011**  
**ANNUAL REPORT 2011**



# Jamstveni in Preživninski Sklad Republike Slovenije

**LETNO POROČILO 2011**

## | osebna izkaznica sklada

Ime:	Javni jamstveni in preživninski sklad Republike Slovenije
Sedež:	Kotnikova ulica 5, Ljubljana
Telefon:	01 472 09 90
Faks:	01 472 09 91
Elektronski naslov:	jpsklad@jps-rs.si
Spletni naslov:	www.jps-rs.si

### **Brezplačni telefonski številki:**

Jamstveni sklad:	080 11 21
Preživninski sklad:	080 14 14

### **Začetek delovanja:**

Jamstveni sklad:	3. november 1997
Preživninski sklad:	18. oktober 1999

- Zakonski okvir:
- > Zakon o Javnem jamstvenem in preživninskem skladu Republike Slovenije (Ur. l. RS, št. 78/06-UPB-2, 47/09, 48/09);
  - > Zakon o javnih skladih (Ur. l. RS, št. 77/08, 8/10).

# | kazalo

<b>1  </b>	<b>NAGOVOR DIREKTORJA</b>	<b>6</b>
<b>2  </b>	<b>PREDSTAVITEV DEJAVNOSTI</b>	<b>7</b>
<b>3  </b>	<b>VPETOST V OKOLJE</b>	<b>8</b>
<b>4  </b>	<b>POROČILO NADZORNEGA SVETA</b>	<b>9</b>
<b>5  </b>	<b>JAMSTVENI SKLAD</b>	<b>10</b>
	5.1   Vložene zahteve	10
	5.2   Izdane odločbe	12
	5.3   Izplačila	13
	5.4   Poplačila terjatev	15
<b>6  </b>	<b>JAMSTVENI SKLAD OD ZAČETKA DELOVANJA DO LETA 2011</b>	<b>16</b>
<b>7  </b>	<b>PREŽIVNINSKI SKLAD</b>	<b>18</b>
	7.1   Pravica do nadomestila preživitve	18
	7.2   Širši vpliv preživitvenega sklada	18
	7.3   Vložene zahteve	19
	7.4   Izdane odločbe	20
	7.5   Izplačila	21
	7.6   Terjatve	23
	7.7   Postopki in uspešnost izterjave	23
<b>8  </b>	<b>PREŽIVNINSKI SKLAD OD ZAČETKA DELOVANJA DO LETA 2011</b>	<b>25</b>
<b>9  </b>	<b>RAČUNOVODSKI IZKAZI ZA LETO 2011</b>	<b>27</b>
<b>10  </b>	<b>REVIDIRANJE SKLADA</b>	<b>29</b>

# 1 | nagovor direktorja

## Spoštovani

Težak ekonomsko-socialni položaj velikega števila ljudi poudarja pomen in vlogo Javnega jamstvenega in preživninskega sklada RS (v nadaljevanju: Sklad), ki:

- > **posreduje pri izplačilu pomoči države delavcem, ki so izgubili zaposlitev zaradi insolventnosti delodajalca, ter pomoči otrokom, katerih starši ne poravnajo določene preživnine;**
- > **krepi zavedanje ljudi, da država tudi na ta način blaži ekonomsko-socialne stiske ljudi, saj pomaga ranljivim skupinam.**

Stečaji podjetij in posledično odpuščanje velikega števila zaposlenih, ki pred izgubo zaposlitve niso dobivali plač, so v letu 2011 terjali izplačilo iz jamstvenega sklada 7.205 upravičencem v skupni višini 20.617.799 evrov. V primerjavi z letom 2010 je to za 9.280.841 evrov več izplačil, število upravičencev pa se je glede na prejšnje leto povečalo za 3.107.

V tem letu je Sklad že v mesecu septembru izplačal delavcem najvišje letno izplačilo, ob čemer je bilo dosedanje najvišje letno izplačilo delavcem izvedeno leta 1998. Poudariti je treba, da so bila izplačila v letu 1998 za nazaj, kjer so bili upravičeni do sredstev delavci, katerim je delovno razmerje prenehalo zaradi insolventnosti delodajalca od leta 1994 do začetka poslovanja Sklada, tj. leta 1997.

Z vstopom Sklada v terjatev delavca je Sklad iz stečajnih postopkov prejel 1.586.330 evrov subrogacij. Posledica relativno nizkega zneska subrogacij (v letu 2010 je iz tega naslova prejel 2.605.558 evrov) je pogosto »izčrpavanje«  
podjetij pred stečajem.

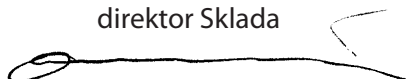
Iz preživninskega sklada je bilo v letu 2011 izplačano za 3.283.156 evrov nadomestil preživnin. V tem letu je bilo nadomestilo na novo priznано 739 otrokom, v mesecu decembru pa je bilo nadomestilo izplačano 3.563 otrokom.

V izvršilnih postopkih proti preživninskim zavezancem je Sklad izterjal 968.585 evrov (v letu 2010 je s tega naslova izterjal 1.037.256 evrov).

Že iz zgornjih podatkov, ter ob upoštevanju dejstva, da Sklad vodi več kot 7.000 izvršb za vračilo izplačanih nadomestil preživnine, je viden obseg dela, ki ga je Sklad opravil v preteklem letu. Pri tem ne gre prezreti, da je Sklad to opravil z zmanjšanim obsegom sredstev (v letu 2011 je bil obseg sredstev za delovanje več kot 3 odstotke manjši kot leto pred tem), ter ob dodatnih delih, ki so bila potrebna zaradi nestabilnega in nesistemskega financiranja programa jamstvenega sklada, pa tudi zaradi selitve kot posledice prostorskega združevanja Ministrstva za delo, družino in socialne zadeve, ki je sovpadala z izjemnim povečanjem pripada zahtev za priznanje pravic iz jamstvenega sklada.

Vse to je terjalo izjemno racionalno, organizacijsko zahtevno in odgovorno delovanje vseh zaposlenih. Uspešno delo Sklada potrjuje tudi dejstvo, da je Sklad vse zahtevke rešil v zakonitem roku. Posebno priznanje je pomembnemu in učinkovitemu delu Sklada izrekel tudi predsednik države ob lanskoletnem srečanju s predstavniki Sklada.

**Branko OMERZU,**  
direktor Sklada



## 2 | predstavitev dejavnosti

Dejavnost Javnega jamstvenega in preživninskega sklada Republike Slovenije zajema naslednja področja in vsebine dela:

**JAMSTVENI SKLAD** zagotavlja pravice delavcev, ki jim je delovno razmerje prenehalo **zaradi insolventnosti delodajalca** (stečajni postopek, postopek insolventnosti v eni od drugih držav članic Evropske unije ali evropskega gospodarskega prostora, prisilna poravnava) ali izbrisa družbe iz sodnega registra na podlagi Zakona o finančnem poslovanju, postopkih zaradi insolventnosti in prisilnem prenehanju. Na tem področju smo prepoznavni kot strokovna institucija, ki v slovenskem prostoru svetuje delavcem in sindikatom, pa tudi stečajnim upraviteljem in upraviteljem prisilnih poravnav, ter uresničuje pravice delavcev, ki jim jih daje zakonodaja s tega področja.

Od začetka delovanja jamstvenega sklada v letu 1997 do konca leta 2011 smo izplačali sredstva 74.859 upravičencem v skupni višini 88.859.964 evrov.

**PREŽIVNINSKI SKLAD** zagotavlja uveljavljanje **pravice do nadomestila preživnine** tistim **otrokom**, ki jim je s pravnomočno sodbo, začasno odredbo oziroma dogovorom pri centru za socialno delo določena preživnina, vendar je preživninski zavezanci ne plačujejo. Zakonitim zastopnikom nudimo pomoč pri odločitvah za uveljavljanje pravic otrok, preživninske zavezance pa spodbujamo k plačevanju preživnine oziroma ureditvi odnosov z otrokovim zakonitim zastopnikom. Na tem področju smo prepoznavni kot institucija, ki omogoča uveljavljanje pravice do prejemanja nadomestila preživnine. Skupaj z drugimi družbenimi dejavniki krepimo ozaveščenost, da je pravica do preživnine temeljna pravica otrok. Sklad si bo s postopki izterjave tudi v prihodnje prizadeval doseči čim večji delež tistih, ki se bodo zavedali, da se plačilu preživnine za otroka ne morejo izogniti.

V celotnem obdobju delovanja preživninskega sklada (od leta 1999) smo izplačevali nadomestilo preživnine 9.098 otrokom in skupno izplačali 27.624.396 evrov nadomestil preživnin.

**Izterjava dolžnikov pri jamstvenem skladu** je stalna naloga in zagotavlja pomemben vir prihodkov za izplačila delavcem. Od začetka delovanja jamstvenega sklada so vračila iz naslova subrogacij znašala 23.403.826 evrov, kar pomeni 26,3 odstotka vseh izplačanih sredstev.

**Izterjava dolžnikov pri preživninskem skladu** je ena od prednostnih nalog, ki se ne kaže samo v prihodkih, temveč tudi v spreminjanju miselnosti zavezancev za plačilo preživnine, ki se temu želijo izogniti. Od začetka delovanja preživninskega sklada smo izterjali 7.523.838 evrov, kar pomeni 27,2 odstotka vseh izplačanih sredstev.

Znanje, učinkovitost in strokovnost na Skladu utrjujemo s stalnim izpopolnjevanjem ter z **mednarodnimi izkušnjami** in pripadnostjo vseh zaposlenih.

Pomembna sestavna dela poslanstva Sklada sta **obveščanje in vzpostavljanje dialoga** z vsemi, ki jim je temeljna dejavnost Sklada namenjena.

## 3 | vpetost v okolje

### SPLOŠNO

Sklad je v letu 2011 aktivno sodeloval pri oblikovanju skupnih pristopov državnih institucij v zvezi z izvajanjem kazenske zakonodaje zaradi neplačevanja preživnin, pri projektu E-sociale in nekaterih zakonskih rešitvah, ki se neposredno dotikajo delovanja Sklada.

Pri uresničevanju svoje dejavnosti je sodeloval z Ministrstvom za delo, družino in socialne zadeve, Ministrstvom za finance, Ministrstvom za pravosodje, Ministrstvom za notranje zadeve, z Državnim tožilstvom, Varuhom človekovih pravic in policijo.

Pri neposrednem delu je Sklad sodeloval z Zavodom RS za zaposlovanje, centri za socialno delo, Zavodom za pokojninsko in invalidsko zavarovanje in Davčno upravo RS.

Pomembno je tudi delovanje Sklada za obveščenost javnosti o delovanju Sklada ter o pravicah, ki jih lahko ljudje uveljavljajo preko Sklada. V ta namen je Sklad sodeloval s sredstvi javnega obveščanja in na Festivalu za 3. življenjsko obdobje ter na ta način uspešno predstavil svoje poslanstvo in delovanje.

Sklad deluje tudi v širšem okolju – tako je vpet v mednarodno sodelovanje. V letu 2011 je nudil tudi strokovno pomoč predstavnikom jamstvene institucije iz Črne gore, ki jih je zanimal slovenski model jamstva za pravice delavcev v primeru insolventnosti delodajalca.

### JAMSTVENI SKLAD

Gospodarske in finančne razmere so se v letu 2011 še dodatno zaostriale, kar je bil povod za številne stečaje podjetij. Predstavniki Sklada so se udeleževali sestankov, ki so jih organizirali stečajni upravitelji in na katerih so delavci prejeli vsa navodila za vlaganje zahtev na Sklad. Postopke smo izvedli hitro, da so upravičenci lahko prišli do izplačil v najkrajšem možnem času.

Tudi v letu 2011 smo poleg obveščanja javnosti o poslanstvu in delovanju jamstvenega sklada preko sredstev javnega obveščanja imeli stalno brezplačno telefonsko linijo. Sproti smo posodabljali svojo spletno stran z vsemi pomembnimi informacijami in razdeljevali zloženke za upravičence jamstvenega sklada.

### PREŽIVNINSKI SKLAD

V letu 2011 smo obveščali javnost, predvsem potencialne upravičence do nadomestila preživnine, preko brezplačne telefonske linije, najpomembnejših informacij na naši spletni strani, obvestil za javnost in zloženk. Na centre za socialno delo, v materinske domove, varne hiše in vrtce smo poslali zloženke z informacijami o uveljavljanju pravic do nadomestila preživnine.

V smislu odprave administrativnih ovir imamo vzpostavljen elektronski dostop do podatkov iz evidence o nadomestilih preživnine z institucijami, ki imajo po zakonu pravico do pridobitve teh podatkov.



## 4 | poročilo nadzornega sveta

Nadzorni svet v sestavi:

- > **Tadeja PUŠNAR**, predsednica, predstavnica Ministrstva za delo, družino in socialne zadeve,
- > **Jože SMOLE**, namestnik predsednice, predstavnik organizacij delodajalcev, reprezentativnih za območje države,
- > **Damjana MLAKAR**, predstavnica Ministrstva za finance,
- > **Tatjana LABERNIK**, predstavnica sindikatov, reprezentativnih za območje države,
- > **Ivana KOŠIR ERMAN**, predstavnica Skupnosti centrov za socialno delo,

se je v letu 2011 sestel na petih rednih sejah. Med drugim je obravnaval in sprejel Letno poročilo za leto 2010 in Poslovno-finančni načrt za leto 2011 ter rebalans Poslovno-finančnega načrta 2011. Poročilo in poslovno finančni načrt je Vlada RS sprejela, rebalansa pa ni obravnavala, saj se je Ministrstvo za finance odločilo, da sredstva za izplačila iz jamstvenega dela sklada odobrava mesečno.

## 5 | jamstveni sklad

Pravico do izplačila sredstev iz jamstvenega sklada imajo tisti delavci, katerih delovno razmerje je prenehalo zaradi začetka stečajnega postopka, zaradi pravnomočnega sklepa o prisilni poravnavi s finančno reorganizacijo, zaradi postopka insolventnosti v eni od drugih držav članic Evropske unije ali Evropskega gospodarskega prostora (delo pa so opravljali ali ga običajno opravljali na ozemlju Republike Slovenije), ali zaradi izbrisa gospodarske družbe iz sodnega registra v skladu z določili Zakona o finančnem poslovanju, postopkih zaradi insolventnosti in prisilnem prenehanju. Poleg tega morajo delavci, ki želijo uveljavljati pravice iz Zakona o Javnem jamstvenem in preživninskem skladu Republike Slovenije (v nadaljevanju zakon), svoje terjatve prijaviti v rokih in na način, kot je določeno v Zakonu o finančnem poslovanju, postopkih zaradi insolventnosti in prisilnem prenehanju, oziroma zahtevati varstvo svojih pravic v rokih in na način, določen v predpisih, ki urejajo delovna razmerja.

Postopek za uveljavitev pravic se vedno začne na zahtevo upravičenca, ki odda zahtevo za poravnavo obveznosti iz naslova pravic delavcev v primeru insolventnosti delodajalca (v nadaljevanju zahteva) na območno službo Zavoda Republike Slovenije za zaposlovanje (v nadaljevanju Zavod). Rok za oddajo zahteve je 90 dni od datuma prenehanja delovnega razmerja.

### JAMSTVENI SKLAD V LETU 2011

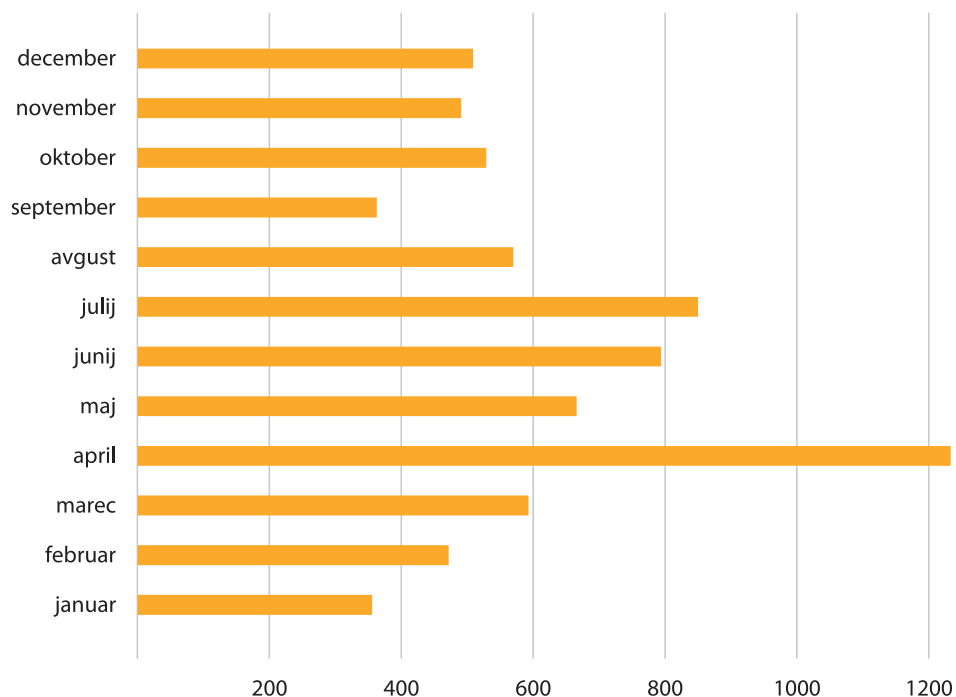
#### 5.1 | VLOŽENE ZAHTEVE

Od 1. januarja do 31. decembra 2011 smo na jamstvenem skladu prejeli 7.416 zahtev, ki so jih poslali bivši delavci 184 gospodarskih družb.

**Tabela 1: Število vloženi zahtev v letu 2011 po mesecih**

Mesec	Vložene zahteve	Odstotek
Januar	356	4,8
Februar	472	6,3
Marec	593	8,0
April	1.233	16,6
Maj	666	9,0
Junij	794	10,7
Julij	850	11,4
Avgust	570	7,7
September	363	4,9
Oktober	529	7,1
November	491	6,6
December	509	6,9
<b>Skupaj</b>	<b>7.416</b>	<b>100,0</b>

**Graf 1: Število vloženih zahtev v letu 2011 po mesecih**



Na jamstvenem skladu smo v letu 2011 prejeli največ zahtev iz naslednjih gospodarskih družb:

- > Splošno gradbeno podjetje Slovenija ceste tehnika obnova, d. d. – 728 zahtev,
- > Cestno podjetje Maribor, d. d. – 656 zahtev,
- > Novoles lesna industrija Straža, d. d. – 404 zahtev,
- > Viator & Vektor logistika, d. o. o. – 338 zahtev,
- > Nova Metalna proizvodno, gradbeno, trgovsko in storitveno podjetje, d. o. o. – 254 zahtev,
- > SCT Gem gradbena mehanizacija, d. o. o. – 245 zahtev,
- > Gradbeno podjetje Grosuplje, d. d. – 233 zahtev,
- > Konstruktor VGR gradbeništvo, proizvodnja, trgovina in storitve, d. o. o. – 205 zahtev,
- > Javor pohištvo, proizvodnja lesnih izdelkov, d. o. o. – 192 zahtev,
- > CPM vzdrževanje in obnova cest, d. o. o. – 132 zahtev.

Statistika vloženih zahtev po območnih službah Zavoda kaže, da je lani največ zahtev prispelo iz Območne službe Ljubljana (3.185 zahtev) in Območne službe Maribor (2.282 zahtev). Z vloženimi zahtevami obeh območnih služb to predstavlja skoraj tri četrtine vseh vloženih zahtev. Sledita Območna služba Novo mesto z 595 zahtevami (8,0 odstotka vseh zahtev) in Območna služba Koper s 340 vloženimi zahtevami. Najmanj zahtev smo prejeli iz območne službe Kranj (44 zahtev).

**Tabela 2: Število vloženih zahtev v letu 2011 po območnih službah Zavoda**

Območna služba Zavoda	Vložene zahteve	Odstotek
Ljubljana	3.185	42,9
Maribor	2.282	30,8
Novo mesto	595	8,0
Koper	340	4,6
Celje	311	4,2
Nova Gorica	184	2,5
Sevnica	183	2,5
Velenje	155	2,1
Murska Sobota	137	1,8
Kranj	44	0,6
<b>Skupaj</b>	<b>7.416</b>	<b>100,0</b>

## 5.2 | IZDANE ODLOČBE

V jamstvenem skladu smo v letu 2011 na podlagi zahtev, ki so jih upravičenci vložili za uveljavljanje pravic zaradi insolventnosti delodajalca, izdali 7.701 odločbo. Izdanih odločb, v katerih je sklad priznal uveljavljeno pravico, je bilo 7.484 (97,2 odstotka), zavrnilnih pa je bilo 217 odločb (2,8 odstotka). Večina zavrnilnih odločb je bilo izdanih v primerih, ker vlagatelj zahteve delovno razmerje ni prenehalo zaradi insolventnosti delodajalca.

**Tabela 3: Število vloženih zahtev, izdanih odločb in izplačil v letu 2011 po območnih službah Zavoda**

Območna služba Zavoda	Vložene zahteve	Ugoditvene odločbe	Zavrnilne odločbe	Odločene Skupaj	Izplačane odločbe
Ljubljana	3.185	3.231	156	3.387	3.341
Maribor	2.282	2.273	22	2.295	1.801
Novo mesto	595	620	6	626	645
Koper	340	348	6	354	338
Celje	311	154	5	159	138
Nova Gorica	184	186	1	187	180
Sevnica	183	195	2	197	202
Velenje	155	231	6	237	291
Murska Sobota	137	199	12	211	222
Kranj	44	47	1	48	47
<b>Skupaj</b>	<b>7.416</b>	<b>7.484</b>	<b>217</b>	<b>7.701</b>	<b>7.205</b>

Manjše število izplačanih odločb od števila ugoditvenih odločb je posledica dejstva, da so nekatere izdane odločbe v decembru 2011 postale pravnomočne januarja 2012 in so upravičenci šele takrat prejeli izplačilo.

## 5.3 | IZPLAČILA

Izplačilo, ki ga upravičenci prejmejo na podlagi odločbe o priznanju pravic, lahko vključuje neizplačane plače oziroma nadomestila plač za zadnje tri mesece pred datumom prenehanja delovnega razmerja. To znaša največ tri minimalne plače, določene s posebnim predpisom na dan izdaje odločbe. Izplačamo tudi nadomestilo plače za čas neizrabljenega letnega dopusta, do katerega je bil delavec upravičen v tekočem koledarskem letu. Ta znesek lahko doseže višino največ ene polovice minimalne plače. Sklad izplača tudi odpravnino v višini in pod pogoji, ki jih za presežne delavce določajo predpisi o delovnih razmerjih. Višina odpravnine je omejena z zneskom ene minimalne plače.

Upravičenci lahko od jamstvenega sklada tako prejmejo sredstva v skupni višini največ 4,5 minimalne plače.

Sredstva za izplačila upravičencem jamstvenega sklada so bila v letu 2011 zagotovljena iz proračunskih sredstev v višini 18.913.436 evrov (91,7 odstotka izplačanih sredstev) in iz sredstev subrogacij v višini 1.704.363 evrov (8,3 odstotka).

**Tabela 4: Število upravičencev, ki so v letu 2011 prejeli izplačilo, po območnih službah Zavoda**

Območna služba Zavoda	Število upravičencev	Odstotek
Ljubljana	3.341	46,4
Maribor	1.801	25,0
Novo mesto	645	9,0
Koper	338	4,7
Velenje	291	4,0
Murska Sobota	222	3,1
Sevnica	202	2,8
Nova Gorica	180	2,5
Celje	138	1,9
Kranj	47	0,6
<b>Skupaj</b>	<b>7.205</b>	<b>100,0</b>

Prvih deset gospodarskih družb z najvišjimi skupnimi zneski izplačil:

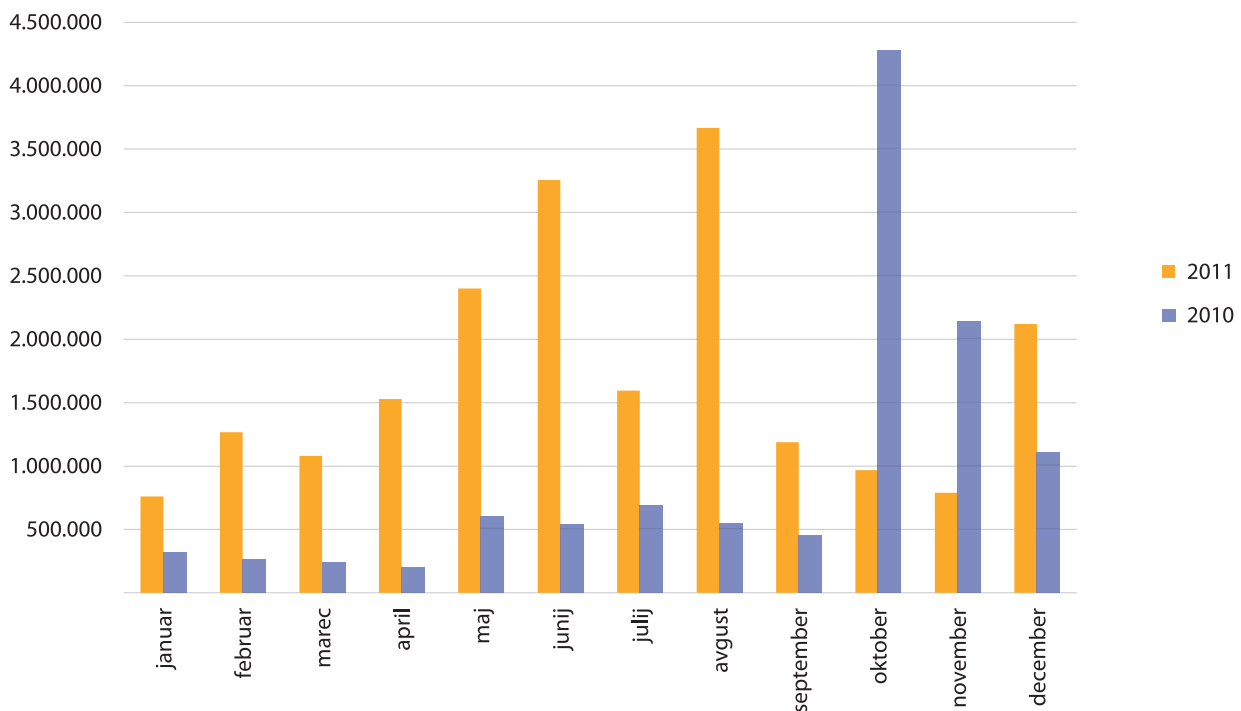
- > Splošno gradbeno podjetje Slovenija ceste tehnika obnova, d. d. – 2.484.727 evrov za 722 upravičencev,
- > Cestno podjetje Maribor, d. d. – 1.668.812 evrov za 663 upravičencev,
- > Viator & Vektor logistika, d. o. o. – 1.131.761 evrov za 330 upravičencev,
- > G 7 družba za varovanje, d. o. o. – 1.036.261 evrov za 402 upravičenca,
- > Novoles lesna industrija Straža, d. d. – 914.896 evrov za 404 upravičence,
- > Gradbeno podjetje Grosuplje, d. d. – 752.179 evrov za 223 upravičencev,
- > SCT Gem gradbena mehanizacija, d. o. o. – 579.822 evrov za 240 upravičencev,
- > Javor pohištvo, proizvodnja lesnih izdelkov, d. o. o. – 529.394 evrov za 192 upravičencev,
- > Tovarna vozil Maribor, d. o. o. – 439.347 evrov za 129 upravičencev, in
- > TOM tovarna opreme d. d. – 436.378 evrov za 143 upravičencev.

Upravičenci iz navedenih desetih podjetij so prejeli 48,4 odstotka vseh izplačanih sredstev v letu 2011.

**Tabela 5: Število upravičencev, ki so v letu 2011 prejeli izplačilo, in skupna izplačila po mesecih**

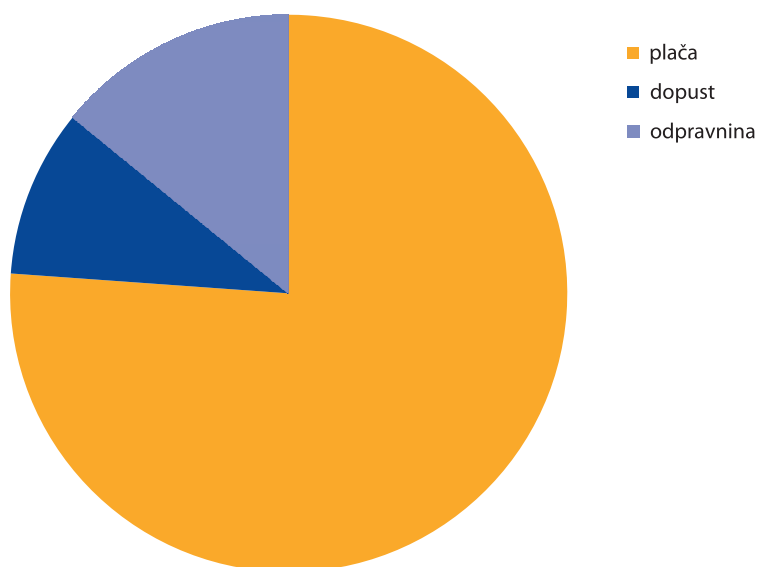
Mesec	Število upravičencev	Izplačilo v evrih
Januar	280	760.051
Februar	466	1.267.731
Marec	381	1.078.932
April	596	1.527.627
Maj	888	2.400.313
Junij	1.103	3.256.784
Julij	516	1.594.005
Avgust	1.235	3.666.575
September	431	1.188.240
Oktober	354	967.185
November	284	789.516
December	671	2.120.840
<b>Skupaj</b>	<b>7.205</b>	<b>20.617.799</b>

**Graf 2: Višina izplačil upravičencem jamstvenega sklada v evrih po mesecih v letih 2011 in 2010**



Povprečno neto izplačilo iz naslova pravic v primeru insolventnosti delodajalca na upravičenca je znašalo 1.640,75 evra (v letu 2010 1.583,31 evra).

**Graf 3: Deleži posameznih vrst izplačil v letu 2011**



V letu 2011 so upravičenci največ sredstev, 76,1 odstotka, prejeli iz naslova neizplačanih plač in neizplačanih nadomestil plač za plačane odsotnosti z dela, 14,1 odstotkov vseh izplačil je obsegalo izplačilo za neizplačane odpravnine, 9,8 odstotka izplačanih sredstev pa je jamstveni sklad izplačal iz naslova nadomestila plač za čas neizrabljenega letnega dopusta.

## 5.4 | POPLAČILA TERJATEV

V letu 2011 smo z izvršitvijo odločb in z vstopom v terjatve delavca kot upnika (subrogacija) prejeli **1.586.330** evrov sredstev. Najvišji znesek je Sklad prejel meseca junija – 590.943 evrov.

**Tabela 6: Vračila iz naslova subrogacij v letu 2011 po mesecih**

Mesec	Vračila v evrih	Odstotek
Januar	13.381	0,8
Februar	221.979	14,0
Marec	42.973	2,7
April	136.391	8,6
Maj	176.396	11,1
Junij	590.943	37,3
Julij	162.887	10,3
Avgust	27.458	1,7
September	25.557	1,6
Oktober	20.485	1,3
November	120.301	7,6
December	47.579	3,0
<b>Skupaj</b>	<b>1.586.330</b>	<b>100,0</b>

Na dan 31. decembra 2011 v bilanci izkazujemo neodpisane terjatve v 334 gospodarskih družbah v skupnem znesku 43.775.976 evrov.

## 6 | jamstveni sklad od začetka delovanja do leta 2011

Jamstveni sklad deluje od 3. novembra 1997. V obdobju delovanja smo izplačali finančna sredstva 74.859 upravičencem v skupnem znesku 88.858.964 evrov.

**Tabela 7: Število vloženih zahtev, izdanih in izplačanih odločb ter skupni znesek izplačil po letih**

Leto	Vložene zahteve	Ugoditvene odločbe	Zavrnilne odločbe	Odložene skupaj	Izplačane odločbe	Znesek izplačil v evrih
<b>od 3. 11. do 31. 12. 1997</b>	18.676	/	/	/	/	/
<b>1998</b>	18.621	32.075	3.229	35.304	31.364	15.739.760
<b>1999</b>	3.984	5.199	1.059	6.258	5.150	3.401.635
<b>2000</b>	4.336	3.995	853	4.848	4.533	3.069.269
<b>2001</b>	2.651	3.121	499	3.620	3.085	2.501.558
<b>2002</b>	2.893	2.827	299	3.126	2.799	3.421.299
<b>2003</b>	3.308	3.052	137	3.189	3.008	3.803.179
<b>2004</b>	2.437	2.040	145	2.185	2.180	3.492.725
<b>2005</b>	2.286	3.050	62	3.112	3.024	4.397.171
<b>2006</b>	1.263	1.270	156	1.426	1.276	2.163.308
<b>2007</b>	472	443	56	499	430	744.805
<b>2008</b>	609	503	94	597	448	849.295
<b>2009</b>	6.184	6.334	79	6.413	6.259	13.321.203
<b>2010</b>	4.704	4.236	96	4.332	4.098	11.336.958
<b>2011</b>	7.416	7.484	217	7.701	7.205	20.617.799
<b>Skupaj</b>	<b>79.840</b>	<b>75.629</b>	<b>6.981</b>	<b>82.610</b>	<b>74.859</b>	<b>88.859.964</b>

Število izdanih odločb je v celotnem obdobju delovanja jamstvenega sklada višje od vloženih zahtev. Razlog je v izdanih odločbah na podlagi obnove po uradni dolžnosti ter v izdanih dopolnilnih odločbah. Obnove so potrebne zaradi novih dejstev oziroma novega (drugačnega) podatka o višini terjatev ali zaradi poplačila s strani delodajalca pred izdajo odločbe Sklada, o kateri pa je Sklad prejel obvestilo šele po izdani in vročeni odločbi.

**Tabela 8: Izplačila po pravicah v posameznih letih v evrih**

Leto	Plača	Dopust	Odpravnina	Skupaj
<b>1998</b>	7.578.661	2.951.677	5.209.422	15.739.760
<b>1999</b>	1.977.110	563.241	861.284	3.401.635
<b>2000</b>	1.777.751	400.734	890.784	3.069.269
<b>2001</b>	1.460.916	417.912	622.730	2.501.558
<b>2002</b>	2.242.318	475.940	703.041	3.421.299
<b>2003</b>	2.470.880	482.417	849.882	3.803.179



<b>2004</b>	2.532.825	348.923	610.977	3.492.725
<b>2005</b>	3.303.722	527.163	566.286	4.397.171
<b>2006</b>	1.592.260	229.571	341.477	2.163.308
<b>2007</b>	533.818	89.973	121.014	744.805
<b>2008</b>	628.902	89.553	130.840	849.295
<b>2009</b>	9.979.955	1.314.083	2.027.165	13.321.203
<b>2010</b>	8.638.224	1.121.904	1.576.830	11.336.958
<b>2011</b>	15.697.771	2.009.043	2.910.985	20.617.799
<b>Skupaj</b>	<b>60.415.113</b>	<b>11.022.134</b>	<b>17.422.717</b>	<b>88.859.964</b>

Za leto 1998 je značilno precejšnje odstopanje v višini skupnega zneska izplačil in posameznih pravic v primerjavi z drugimi leti. Vzrok za to je retroaktivna veljava zakonskih določil za delavce, ki jim je prenehalo delovno razmerje zaradi insolventnosti delodajalca v obdobju od 2. januarja 1994 do začetka poslovanja Sklada. Ti delavci so lahko vložili zahteve na jamstveni sklad v 90 dneh po začetku delovanja Sklada, plačila pa so bila izvedena v letu 1998.

Odpravnine in nadomestila plače za čas neizrabljenega letnega dopusta so v letu 1998 predstavljale relativno visok delež (33,1 odstotka, oziroma 18,7 odstotka) v strukturi skupnega zneska izplačil. Razlog za to je veliko število zahtev, ki so jih delavci vložili na podlagi že omenjene retroaktivne veljave zakona in v katerih so uveljavljali predvsem pravici do odpravnine in nadomestila plače za čas neizrabljenega letnega dopusta. Delež izplačil za navedeni pravici se je v naslednjih letih zmanjševal in je znašal v letu 2011 14,1 odstotka za odpravnine in 76,1 odstotka za nadomestila plače ter 9,8 odstotka za čas neizrabljenega letnega dopusta.

V jamstvenem skladu smo od leta 1998, ko smo začeli z izterjavo, do konca leta 2011 uspešno pridobili sredstva v višini 23.403.826 evrov, kar pomeni 26,3 odstotka izplačanih sredstev v enakem obdobju. To pomeni, da nam pri zagotavljanju zakonsko določenih jamstev delavcem v insolvenčnih postopkih v tej višini ni bilo treba obremeniti državnega proračuna.

**Tabela 9: Znesek vračil iz naslova subrogacij na jamstveni sklad po letih**

<i>Leto</i>	<i>Vračila v evrih</i>
1998	212.632
1999	2.663.282
2000	1.949.283
2001	1.758.135
2002	1.710.009
2003	1.727.973
2004	1.995.585
2005	2.429.924
2006	1.822.648
2007	1.191.410
2008	1.049.385
2009	701.672
2010	2.605.558
2011	1.586.330
<b>Skupaj</b>	<b>23.403.826</b>

## 7 | preživninski sklad

Delovanje preživninskega sklada je namenjeno otrokom, ki jim s pravnomočno sodbo, začasno odredbo, oziroma z dogovorom pri centru za socialno delo pripada določena preživnina, ki pa je preživninski zavezanci ne plačujejo.

Preživninski sklad poleg izvajanja svoje osnovne naloge, ki se odraža predvsem v zagotavljanju pravice do nadomestila preživnine, aktivno deluje tudi na področju izterjave terjatev od dolžnikov preživninskega sklada.

### 7.1 | PRAVICA DO NADOMESTILA PREŽIVNINE

Upravičenec do nadomestila preživnine je otrok, ki je državljan Republike Slovenije in ima stalno prebivališče v Republiki Sloveniji, pa tudi otrok s tujim državljanstvom, ki ima stalno bivališče v Republiki Sloveniji, če je tako določeno z meddržavnim sporazumom ali ob pogoju vzajemnosti. Zakoniti zastopniki morajo razpolagati s pravnomočnim izvršilnim naslovom (pravnomočno sodbo, začasno odredbo, oziroma dogovorom pri centru za socialno delo), s katerim je določena preživnina, ki je preživninski zavezanci ne plačujejo. Poleg tega je za uveljavitev te pravice nujno, da je zakoniti zastopnik že začel postopek izterjave, ki traja več kot tri mesece, oziroma je bil neuspešno zaključen. Pravica do izplačila nadomestila preživnine traja do otrokovega dopolnjenega 15. leta starosti oziroma 18. leta starosti, če ni v delovnem razmerju.

Poleg ugotavljanja izpolnjevanja zakonskih pogojev ob sami vložitvi zahteve za priznanje pravice do nadomestila preživnine in izdaje odločb smo v Skladu v času priznane pravice dolžni spremljati in upoštevati tudi okoliščine, na temelju katerih se spremeni samo upravičenje do nadomestila preživnine (npr. predodelitev otroka, zaposlitev otroka, dopolnitev 18. leta starosti). Spremeni se lahko tudi višina preživnine, kar lahko pomeni spremembo višine nadomestila preživnine.

Spremljanje vloge oziroma posameznega upravičenca v upravnem postopku lahko traja tudi do 18 let. S samim prenehanjem pravice do nadomestila preživnine pa se delo na Skladu še ne zaključi. Izplačana nadomestila preživnine smo namreč v skladu z zakonom dolžni tudi izterjati.

### 7.2 | ŠIRŠI VPLIV PREŽIVNINSKEGA SKLADA

Od ustanovitve preživninskega sklada dalje ugotavljamo, da se delovanje preživninskega sklada pozitivno odraža tudi v širšem družbenem okolju. Že sam obstoj Sklada kot institucije, ki finančno priskoči na pomoč v primeru, ko mladoletni otrok ne prejema preživnine, ki mu je bila določena, včasih zadostuje, da se zakoniti zastopnik in preživninski zavezanec dogovorita za plačevanje tekoče preživnine, oziroma o poplačilu že zapadlih mesečnih zneskov.

V celotnem obdobju delovanja Sklada je 1.341 preživninskih zavezancev začelo plačevati svoje obveznosti po tem, ko je zakoniti zastopnik vložil na Sklad zahtevek za nadomestilo preživnine. Ta podatek je zelo pomemben prav zaradi kompleksnosti in dolgotrajnosti reševanja predmetne problematike.

Na Skladu nudimo podporo zakonitim zastopnikom, ki se lahko po (včasih) dolgoletnem neuspešnem trudu za sredstva, ki pripadajo otrokom za preživljanje in so velikokrat nujna za ohranitev minimalnega življenjskega standarda, s svojim zahtevkom obrnejo na državo in od nje pridobijo sredstva. Pogosto jim tudi svetujemo, kam naj se še obrnejo za pomoč.

## PREŽIVNINSKI SKLAD V LETU 2011

### 7.3 | VLOŽENE ZAHTEVE

Postopek za uveljavitev pravice do nadomestila preživnine začne zakoniti zastopnik z vložitvijo zahteve za uveljavitev pravice do nadomestila preživnine na posebej predpisanem obrazcu (obrazec Državne založbe Slovenije, št. 8.42 – v nadaljevanju zahteva). Z eno zahtevo lahko zakoniti zastopnik uveljavlja nadomestilo preživnine za več otrok istega preživninskega zavezanca. Na Skladu spremljamo vsakega posameznega otroka kot samostojnega upravičenca. V letu 2011 smo prejeli 677 zahtev za 896 otrok.

**Tabela 10: Število zahtev, za katere je bila v letu 2011 vložena zahteva, po mesecih**

Mesec	Število zahtev	Odstotek
Januar	60	8,9
Februar	42	6,2
Marec	62	9,1
April	39	5,8
Maj	53	7,8
Junij	82	12,2
Julij	45	6,6
Avgust	45	6,6
September	87	12,9
Oktober	59	8,7
November	58	8,6
December	45	6,6
<b>Skupaj</b>	<b>677</b>	<b>100,0</b>

Največ zahtev smo prejeli meseca septembra.

**Tabela 11: Število otrok, za katere je bila v letu 2011 vložena zahteva, po območjih**

Območje	Število otrok	Odstotek
Ljubljana	242	27,0
Maribor	222	24,8
Celje	94	10,5
Kranj	86	9,6
Velenje	69	7,7
Koper	54	6,0
Murska Sobota	44	4,9
Novo mesto	35	3,9
Nova Gorica	27	3,0
Sevnica	23	2,6
<b>Skupaj</b>	<b>896</b>	<b>100</b>

Dobro polovico vseh zahtev smo prejeli iz območja Ljubljane in Maribora, najmanj pa z območja Nove Gorice in Sevnice.

Tudi v letu 2011 so zakoniti zastopniki z eno zahtevo uveljavljali nadomestilo preživnine za več otrok enega preživninskega zavezanca. Povprečno število otrok na zahtevo je v letu 2011 znašalo 1,32. V letu 2011 je največ zakonitih zastopnikov vložilo zahtevo za enega otroka – 72,7 odstotka, 22,6 odstotka zahtev je bilo vloženih za dva otroka, 4,4 odstotka zakonitih zastopnikov je vložilo zahtevo za tri otroke. V letu 2011 smo prejeli 2 zahtevi za 4 otroke, zahtev za več kot štiri otroke nismo prejeli.

## 7.4 | IZDANE ODLOČBE

V letu 2011 je Sklad izdal 673 odločb za 890 otrok. Pravico do nadomestila preživnine smo priznali 739 otrokom. Za 79 otrok je bila izdana zavrnilna odločba.

Zakoniti zastopnik lahko še pred izdajo odločbe preživninskega sklada umakne zahtevo. Razlog za umik zahteve je v večini primerov dejstvo, da preživninski zavezanec začne redno plačevati preživnino. V letu 2011 so zakoniti zastopniki umaknili zahteve za 9 otrok.

Za 63 otrok smo zahteve zavrgli kot nepopolne, saj jih zakoniti zastopniki kljub pozivom niso dopolnili.

**Tabela 12: Število otrok, za katere je bila v letu 2011 izdana ugoditvena odločba, po mesecih**

Mesec	Število otrok	Odstotek
Januar	57	7,7
Februar	71	9,6
Marec	10	1,3
April	76	10,3
Maj	62	8,4
Junij	74	10,0
Julij	69	9,3
Avgust	33	4,5
September	101	13,7
Oktober	70	9,5
November	32	4,3
December	84	11,4
<b>Skupaj</b>	<b>739</b>	<b>100,0</b>

Največ ugoditvenih odločb smo izdali v septembru, najmanj pa v novembru. V Skladu smo povprečno mesečno izdali 62 otrokom ugoditvene odločbe.

**Tabela 13: Število otrok, za katere je bila v letu 2011 vložena zahteva, izdana odločba in izplačano nadomestilo preživnine, po območjih**

Območje	Število otrok	Ugoditvene odločbe	Zavrnilne odločbe	Zavržbe	Umiki pred odločbo	Odločene skupaj	Izplačane
Ljubljana	242	209	10	18	2	239	1.151
Maribor	222	169	31	17	3	220	957
Velenje	96	60	8	5	0	73	349
Celje	94	73	9	2	1	85	424
Kranj	86	67	8	6	1	82	372
Koper	54	48	7	4	2	61	269
Murska Sobota	44	40	1	4	0	45	270
Novo mesto	35	30	0	4	0	34	181
Nova Gorica	27	24	3	2	0	29	76
Sevnica	23	19	2	1	0	22	133
<b>Skupaj</b>	<b>896</b>	<b>739</b>	<b>79</b>	<b>63</b>	<b>9</b>	<b>890</b>	<b>4.182</b>

Razlika med vloženimi zahtevami in seštevkom odločenih zahtev po posameznih območjih in skupaj je posledica dejstva, da so bile za nekatere zahteve, prejete konec leta 2011, odločbe izdane v začetku leta 2012. Sklad je pri odločanju o pravici do nadomestila vezan tudi na dejstvo, da otroku pripada pravica do nadomestila preživnine le, če je izvršilni postopek neuspešno zaključen ali pa postopek izvršbe traja več kot tri mesece.

## 7.5 | IZPLAČILA

Višina nadomestila preživnine je odvisna od otrokove starosti in višine preživnine, določene s pravnomočno sodbo, začasno odredbo oziroma dogovorom, sklenjenim pri centru za socialno delo. S 1. aprilom smo nadomestila preživnin uskladili s količnikom uskladitve preživnin in nadomestil preživnin za leto 2011, ki ga objavlja Ministrstvo za delo, družino in socialne zadeve. Nadomestila preživnine so se povišala za 1,6 odstotka. Višine nadomestil preživnine so prikazane v spodnji tabeli.

**Tabela 14: Višina nadomestila preživnine po starostnih razredih na dan 1. 4. 2011**

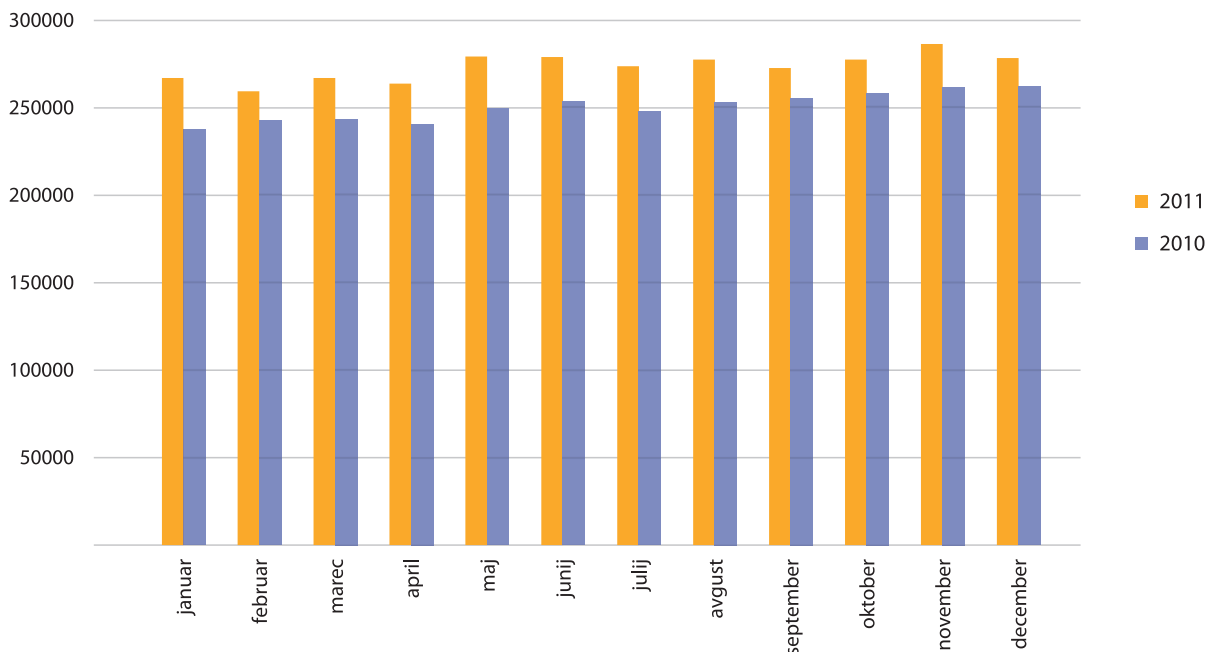
Starostni razred	Višina nadomestila v evrih
Do 6. leta	70,35
Od 6. do 14. leta	77,38
Od 14. do 18. leta	91,45

V primeru, da je preživnina določena nižje od zakonsko določenega nadomestila, otroku pripada nadomestilo v višini, določeni s sodbo, začasno odredbo oziroma dogovorom. Povprečna višina določene preživnine v Republiki Sloveniji znaša 122,40 evra, določeno je 67.546 preživnin (vir: internetna stran Ministrstva za delo, družino in socialne zadeve, podatki z dne 3. 1. 2012).

**Tabela 15: Število otrok, ki so v letu 2011 prejeli nadomestilo preživnine, ter skupna izplačila nadomestil preživnine po mesecih**

Mesec	Število otrok	Znesek izplačil v evrih
Januar	3.395	267.142
Februar	3.386	259.452
Marec	3.407	267.133
April	3.395	263.842
Maj	3.445	279.407
Junij	3.443	279.066
Julij	3.451	273.817
Avgust	3.479	277.676
September	3.474	272.872
Oktober	3.510	277.598
November	3.554	286.620
December	3.563	278.531
<b>Skupaj</b>		<b>3.283.156</b>

**Graf 4: Višina izplačanih nadomestil preživnine v evrih v letih 2011 in 2010, po mesecih**



V letu 2011 smo izplačali nadomestila preživnine v skupni višini 3.283.156 evrov. Decembra 2011 je Sklad izplačal nadomestilo preživnine 3.563 otrokom v skupni višini 278.531 evrov. Število otrok se lahko v posameznih mesecih tudi zniža, saj nekateri preživninski zavezanec občasno plačajo preživnino, nekaterim otrokom pa med letom preneha pravica do nadomestila preživnine.

Povprečna višina izplačila nadomestila preživnine v decembru je znašala 78,17 evra. Višina povprečnega izplačila nadomestila preživnine je odvisna od višine preživnine, ki je določena, in od strukture upravičencev po starostnih razredih.

Višina mesečne vsote izplačil nadomestil preživnine je poleg naštetega odvisna tudi od morebitnega plačevanja tekoče preživnine preživninskega zavezanca neposredno zakonitemu zastopniku. Vsako plačilo preživnine namreč pomeni, da na Skladu za isto obdobje zakonitemu zastopniku ne izplačamo nadomestila preživnine, oziroma izplačamo le razliko do višine nadomestila preživnine. V letu 2011 je 335 preživninskih zavezancev redno ali občasno plačevalo preživnino.

Tekoče spremljanje dokazil o plačani preživnini je izrednega pomena za kasnejši postopek izterjave, ki teče zoper preživninskega zavezanca, saj se z upoštevanjem sporočenih podatkov zmanjša število pritožb in ugovorov dolžnika. Sodni postopki so zato krajši in učinkovitejši.

## 7.6 | TERJATVE

Zelo pomembno področje dela na preživninskem skladu je tudi izterjava dolga preživninskih zavezancev, saj z dnem izvršitve odločbe o priznanju pravice preide terjatev otroka proti preživninskemu zavezancu (do višine pravic, zagotovljenih z zakonom) na Sklad. S prehodom terjatve (subrogacija) vstopi Sklad v položaj otroka kot upnika do višine sredstev, izplačanih na podlagi odločbe o nadomestilu preživnine, povečanih za pripadajoče obresti in stroške postopkov. V primeru, ko zakoniti zastopnik za isto obdobje prejme tako preživnino kot nadomestilo preživnine, Sklad izterjuje izplačani znesek od zakonitih zastopnikov.

Izvršilne predloge vlagamo na izvršilne oddelke na krajevno pristojna Okrajna sodišča v Sloveniji. Tudi med samim izvršilnim postopkom Sklad proaktivno pristopa k izterjavi obveznosti preživninskih zavezancev, z namenom, da bi bila terjatev Sklada poravnana čim prej v celoti oz. v čim višjem odstotku. Sklad tako pridobiva skladno z zakonskim pooblastilom podatke o premoženju dolžnikov od zunanjih institucij. Veliko pozornosti Sklad posveča sodelovanju s preživninskimi zavezanci, saj z njimi poskušamo doseči tudi izvensodne dogovore o poplačilu terjatev sklada, ter jih vzpodbuditi k zavedanju, da je preživninska obveznost do otrok neločljiv del njihovega sklopa pravic in obveznosti.

Velikokrat se dolžniki – preživninski zavezanci, šele po začetku sodne izterjave začnejo zavedati svoje finančne zaveze tako do Sklada kot tudi do otrok. Sodna izterjava zato ne pomeni le poplačila dolga do Sklada, temveč pripomore k ozaveščanju dolžnikov, da se preživninski obveznosti ni mogoče izogniti.

## 7.7 | POSTOPKI IN USPEŠNOST IZTERJAVE

Postopke izterjave zoper preživninske zavezance izvajamo že od začetka delovanja Sklada samostojno in s pomočjo odvetnikov. Od leta 2006 na Skladu vodimo vse postopke samostojno. Leta 2008 smo začeli uporabljati programsko opremo, ki omogoča učinkovitejšo, hitrejšo ter preglednejšo izterjavo dolgov.

V vseh postopkih pridobivanja podatkov, povezanih z vlaganjem izvršilnih predlogov in tožb, so nosilci zaposleni na Skladu. S številnimi poizvedbami in ustreznimi povezavami z zunanjimi institucijami (Centralni register prebivalstva pri Ministrstvu za notranje zadeve, Zavod za zdravstveno zavarovanje Republike Slovenije, Ministrstvo za notranje zadeve – register vozil, Klirinško depotna družba, Banka Slovenije) hitro in učinkovito pridobivamo podatke, potrebne za čim popolnejši izvršilni predlog. Pri izterjavi dolga od dolžnikov, ki imajo stalno prebivališče v tujini, sodelujemo s podjetjem, ki je specializirano za izterjavo v tujini.

Sodna izterjava je le del celotnega prizadevanja zaposlenih na Skladu, da bi pri preživninskih zavezancih dosegli poplačilo nastale obveznosti. Obsežna je namreč tudi dejavnost predsodne izterjave. Gre za aktivnosti pred začetkom sodne izterjave, kamor sodi obveščanje dolžnika o stanju dolga ter poskus dogovora o načinih in rokih vračila dolga. Z možnostjo obročnega plačila nastalega dolga je preživninskemu zavezancu dana možnost poplačila v finančno sprejemljivi mesečni višini. Plačilo obveznosti lahko tudi odložimo za določen čas. Pogoj je, da preživninski zavezanec ni zaposlen in nima drugih prihodkov.

V letu 2011 smo zaradi izterjave dolga preživninskih zavezancev na pristojna sodišča vložili 530 izvršilnih predlogov. V 575 primerih smo prejeli sklep o dovolitvi izvršbe. V postopku sodne izterjave je bilo v letu 2011 dokončno poplačanih 233 terjatev do preživninskih zavezancev in ena terjatev do zakonitega zastopnika.

V celotnem obdobju delovanja preživninskega sklada je bilo vloženi 9.163 izvršilnih predlogov.

V letu 2011 so preživninski zavezanci in zakoniti zastopniki vrnili 968.585 evrov, kar pomeni 29,5 odstotka izplačanih sredstev v letu. Konec leta smo v preživninskem skladu terjali dolžnike v skupni višini 31.578.995 evrov.



## 8 | preživninski sklad od začetka delovanja do leta 2011

Preživninski sklad RS je začel delovati 18. oktobra 1999. V tem času smo pridobili številne izkušnje na področju uveljavljanja pravic do nadomestila preživnine in v postopkih izterjave izplačanih sredstev. Od začetka delovanja do konca leta 2011 je preživninski sklad prejel 8.848 zahtev za 11.555 otrok. Z eno zahtevo lahko zakoniti zastopnik vloži zahtevo za nadomestilo preživnine za več otrok.

**Tabela 16: Število vloženih zahtev in število otrok po letih**

Leto	Število zahtev	Število otrok
1999 (od 18. 10. 1999)	1.156	1.534
2000	1.119	1.441
2001	638	811
2002	619	785
2003	766	1.000
2004	599	766
2005	594	774
2006	501	633
2007	438	594
2008	427	583
2009	591	777
2010	723	961
2011	677	896
<b>Skupaj</b>	<b>8.848</b>	<b>11.555</b>

Največ zahtev smo prejeli v prvih mesecih delovanja, torej konec leta 1999 in v začetku leta 2000. Število prejetih novih zahtev na preživninskem skladu je bilo do leta 2008 v rahlem upadu. Leta 2009 je poraslo kar za 38 odstotkov. Trend povečanega priliva se je nadaljeval tudi v letu 2010, glede na preteklo leto smo prejeli 22 odstotkov več zahtev. Leta 2011 se je število prejetih zahtev nekoliko znižalo.

**Tabela 17: Skupna izplačila nadomestil preživnine v evrih, po letih**

Leto	Izplačilo v evrih	Odstotek	Število otrok, ki so prejeli nadomestilo
2000	856.453	3,1	1.857
2001	1.288.734	4,7	2.330
2002	1.585.408	5,7	2.429
2003	1.989.526	7,2	2.856
2004	2.330.091	8,4	3.576
2005	2.529.461	9,2	3.741
2006	2.636.338	9,5	3.810
2007	2.630.612	9,5	3.697
2008	2.707.565	9,8	3.616

2009	2.783.104	10,1	3.680
2010	3.003.948	10,9	3.935
2011	3.283.156	11,9	4.179
<b>Skupaj</b>	<b>27.624.396</b>	<b>100,0</b>	

Skupni znesek izplačil je v posameznem letu odvisen od števila otrok, ki so prejeli nadomestilo preživnine, od njihove starosti ter od dolžine obdobja, v katerem so bili upravičeni do nadomestila preživnine.

**Tabela 18: Vračila dolžnikov na preživninski sklad v evrih po letih**

Leto	Vračila v evrih	Odstotek
2000	26.955	0,3
2001	98.456	1,3
2002	116.831	1,6
2003	195.508	2,6
2004	334.182	4,4
2005	599.173	8,0
2006	747.256	9,9
2007	1.100.255	14,6
2008	1.298.664	17,2
2009	1.000.717	13,3
2010	1.037.256	13,8
2011	977.070	13,0
<b>Skupaj</b>	<b>7.532.323</b>	<b>100,0</b>

V dvanajstih letih delovanja preživninskega sklada smo od dolžnikov preživninskega sklada izterjali 7.532.323 evrov sredstev, ki smo jih ponovno namenili za izplačila nadomestil preživnin.

Aktivna izterjava izplačanih nadomestil preživnine od tistih, ki so jo sicer zavezani plačevati, torej od preživninskih zavezancev, ima poleg finančnega še en vsaj tako pomemben učinek. Zaradi vstopa Sklada v razmerje zakoniti zastopnik – preživninski zavezanec slednji izkažejo večjo pripravljenost na prostovoljno poravnavo obveznosti iz naslova preživnine.

## 9 | računovodski izkazi za leto 2011

### BILANCA STANJA NA DAN 31. 12. 2011

A. SREDSTVA	v evrih
<b>1. DOLGOROČNA SREDSTVA IN SREDSTVA V UPRAVLJANJU</b>	<b>150.628</b>
> neopredmetena sredstva in dolgoročne aktivne časovne razmejitev	425.442
> popravek vrednosti neopredmetenih sredstev	308.502
> oprema in druga opredmetena osnovna sredstva	129.589
> popravek vrednosti opreme in drugih opredmetenih osnovnih sredstev	97.153
> dolgoročne finančne naložbe	1.252
<b>2. KRATKOROČNA SREDSTVA, RAZEN ZALOG IN AKTIVNE ČASOVNE RAZMEJITVE</b>	<b>76.691.295</b>
> denarna sredstva v blagajni in takoj unovčljive vrednotnice	42
> dobroimetje pri bankah in drugih finančnih ustanovah	319.971
> dani predujmi in varščine	791
> kratkoročne terjatve do uporabnikov EKN	933.355
> kratkoročne terjatve iz financiranja	146
> druge kratkoročne terjatve	75.356.893
> neplačani odhodki	80.097
<b>AKTIVA SKUPAJ</b>	<b>76.841.923</b>
<b>B. OBVEZNOSTI DO VIROV SREDSTEV</b>	
<b>3. KRATKOROČNE OBVEZNOSTI IN PASIVNE ČASOVNE RAZMEJITVE</b>	<b>75.438.282</b>
> kratkoročne obveznosti do zaposlenih	49.771
> kratkoročne obveznosti do dobaviteljev	23.458
> druge kratkoročne obveznosti iz poslovanja	0
> kratkoročne obveznosti do uporabnikov EKN	3.103
> neplačani prihodki	75.355.472
> pasivne časovne razmejitev	6.478
<b>4. LASTNI VIRI IN DOLGOROČNE OBVEZNOSTI</b>	<b>1.403.641</b>
> sklad namenskega premoženja v javnih skladih	915.434
> obveznosti za neopredmetena OS in opredmetena OS	150.628
> presežek prihodkov nad odhodki	337.579
<b>PASIVA SKUPAJ</b>	<b>76.841.923</b>

## IZKAZ USPEHA ZA LETO 2011

	<i>v evrih</i>
Prihodki iz proračuna RS za dejavnost	938.670
Prihodki od subrogacij in drugi nedavčni prihodki	2.556.969
Prihodki od obresti	19.855
Prihodki od davkov od dohodkov	0
Drugi nedavčni prihodki	1.629
<b>PRIHODKI SKUPAJ</b>	<b>3.517.123</b>
Izplačila upravičencem jamstvenega sklada	1.704.363
Izplačila upravičencem preživninskega sklada	887.657
Stroški za delovanje	1.077.680
<b>ODHODKI SKUPAJ</b>	<b>3.669.700</b>
<b>PRESEŽEK ODHODKOV NAD PRIHODKI</b>	<b>152.577</b>

## 10 | revidiranje sklada

V letu 2011 je bila v Skladu izvedena notranja revizija s strani revizijskega podjetja Revizijski center, d. o. o., Ljubljana za naslednja področja delovanja Sklada:

- > **izvajanja programa preživitinskega sklada – podano ni bilo nobeno priporočilo;**
- > **ustrezne organiziranosti poslovanja, kadrovanja, nagrajevanja in izobraževanja zaposlenih – podano je bilo priporočilo, da naj Sklad skrbno sledi povečanemu obsegu nekaterih del in s pravilno in primerno porazdelitvijo nalog med zaposlene zagotovi izpolnjevanje svojih delovnih obveznosti, ter da se priporoča vstop na interni trg dela v okviru državne uprave in drugih državnih organov in lokalnih skupnosti;**
- > **financiranje Sklada v letu 2011 in pravilne in pravočasne izdelave finančnega načrta – ugotovljeno je bilo, da je Sklad pravilno in pravočasno izdelal finančni načrt in je vse dogodke, ki so se v letu 2011 zgodili v finančnem načrtu za leto 2011, ustrezno in pravilno ocenil. Notranji revizorji so opozorili, da je težava pri zagotavljanju financiranja Sklada s strani proračuna, ki ne sledi obstoječi gospodarski krizi in posledicam, ki se odražajo na področju delovanja Sklada.**

Neodvisna revizijska hiša ABC revizija, družba za revizijo in sorodne storitve, d. o. o., je februarja 2012 revidirala poslovanje Sklada za poslovno leto 2011 in izdala dve mnenji o poslovanju Sklada. Prvo mnenje je, da so naložbe premoženja, prevzete obveznosti Sklada, rezervacije in pravila o obvladovanju kreditnih tveganj v Skladu na dan 31. 12. 2011 skladne z določili Zakona o javnih skladih. Drugo mnenje je, da so računovodski izkazi s prilogami resničen in pošten prikaz finančnega stanja Sklada na dan 31. 12. 2011. Izkaz prihodkov in odhodkov, izkaz računa finančnih terjatev in naložb ter izkaz financiranja so v skladu z Zakonom o računovodstvu in v skladu z zakonodajo, ki opredeljuje delovanje Sklada. Poslovno poročilo je skladno z revidiranimi računovodskimi izkazi.

#### KOLOFON:

Naslov:	<b>Letno poročilo Javnega jamstvenega in preživninskega sklada Republike Slovenije za leto 2011</b>
Oznaka ISSN:	<b>1854-9330</b>
Izdajatelj:	Javni jamstveni in preživninski sklad Republike Slovenije Kotnikova ulica 5, Ljubljana
Za izdajatelja:	Branko Omerzu
Leto izida:	2012
Število natisnjenih izvodov:	<b>300</b>
Financer:	Javni jamstveni in preživninski sklad Republike Slovenije
Oblikovanje:	<a href="http://www.prvi-pogled.si">www.prvi-pogled.si</a>
Tisk:	Tiskarna UTRIP Brežice d.o.o.

*Uporaba podatkov je dovoljena le z navedbo vira.*

#### COLOPHON:

Title:	<b>Annual Report of the Public Guarantee and Maintenance Fund of the Republic of Slovenia 2011</b>
ISSN designation:	<b>1854-9330</b>
Publisher:	Public Guarantee and Maintenance Fund of the Republic of Slovenia Kotnikova ulica 5, Ljubljana
For the publisher:	Branko Omerzu
Year of issue:	2012
Number of copies printed:	<b>300</b>
Fund provider:	The Public Guarantee and Maintenance Fund of the Republic of Slovenia
Design:	<a href="http://www.prvi-pogled.si">www.prvi-pogled.si</a>
Print:	Tiskarna UTRIP Brežice d.o.o.

*Use and publication of this information is only permissible with reference to the source.*



