



Povzetek projekta Študentski inovativni projekti za družbeno korist 2016-2020 za študijski leti 2018/2019 in 2019/2020

2. odpiranje

za namen objave in predstavitve na spletni strani sklada

1. Polni naslov projekta: Prenova odprtega prostora blokovskega naselja Podlubnik v Škofji Loki

- V katero področje na prvi klasifikacijski ravni KLASIUS-P-16 se uvršča projekt glede na vsebinsko zasnovo (neustrezno področje izbrišite):

7 - Tehnika, proizvodne tehnologije in gradbeništvo

2. V sodelovanju z: (navede se univerza oz. samostojni visokošolski zavod, ki je prijavil projekt in članica, ki je nosilka projekta ter partner/ja – podjetje/ji oz. organizacija, ki je/sta bilo/i vključeno/i v projekt)

**Univerz v Ljubljani, Biotehniška fakulteta
in
Občina Škofja Loka**

3. Besedilo:

- Opredelite problem, ki se je razreševal tekom izvajanja projekta

Obstoječi odprt prostor blokovskega naselja v Podlubniku trenutno v celoti ne odraža tega, čemur je bil prvotno namenjen. Večino odprtega prostora zasedajo avtomobili, otroška igrišča so prenovljena nestrokovno in ne izpolnjujejo zahtev, ki jih otrok potrebuje za svoj razvoj. Več uporabniških skupin v odprtem prostoru nima svojega prostora. To so predvsem starostniki, ki so iz območja odprtega prostora popolnoma izrinjeni. Mladostniki so omejeni izključno na območje košarkarskega igrišča, nimajo pa prostora, kamor bi se lahko umaknili na samo. Zaradi neustreznega vzdrževanja so drevesa v slabem stanju. Pojavljata se dve skupini prebivalcev, eni se zavzemajo za čim več dreves, drugi pa za čim več parkirnih prostorov. Potem so tu funkcionalne zahteve, kot so interventne poti in zbirna mesta za gospodinjske odpadke in poti, ki naj bi bile proste za dovoz. Zaradi nezmožnosti dogovarjanja in izrazite odsotnosti upravljavca odprtega prostora naselja se tiste dejavnosti, kjer jim njihova osnovna vsebina to onemogoča, togo začrtajo v prostor, pri tem pa se na račun slabšanja bivalne kakovosti druge izrinja iz prostora ali pa se jim zmanjšuje potencial za kakovostno udejanjanje v prostoru. Blokovsko naselje Podlubnik zaradi izražene problematike tako v Škofji Loki kot v celotni državi ni izjema. Pojavljajo se participatorne prakse, ki pomagajo razreševati nastalo problematiko, služijo pa praviloma temu, da prebivalci na njihovi podlagi s pomočjo strokovnjakov znajo artikulirati svoje potrebe in začenjajo razumeti, da prenova odprtega prostora presega nakupovanje otroških igral s prodajnih katalogov in gradnjo novih parkirišč. Prav tako se skozi participatorne prakse izkaže, da odprti prostori potrebujejo ustrezno usposobljenega upravljavca, pri njihovi prenovi pa se mora aktivirati tudi občina.

- Opišite potek reševanja problema oz. kratek povzetek projekta

Naloga je preko vključevanja različnih deležnikov (predstavniki blokov, upravnika, krajevne skupnosti, občine) in usklajevanja različnih interesov (med uporabniki odprtega prostora) skušala odgovoriti na probleme, ki v večji meri zaznamujejo poenostavljeno pojmovanje pomena odprtega prostora. Projekta smo se lotili s ciljem, da skupaj s prebivalci in predstavniki lokalne skupnosti raziščemo potenciale in probleme odprtega prostora blokovskega naselja v Podlubniku in z njimi pripravimo idejno zasnovo, ki predstavlja privlačen in kakovosten življenjski prostor za vsakdanje življenje ob hkratnem upoštevanju identitete prostora, saj je bilo izvorno naselje kakovostno urbanistično načrtovano.

Razvoj koncepta prenove je nato predstavljal svojevrsten izziv, saj zaradi razglašene pandemije nismo mogli izvajati participacije prebivalcev preko delavnic. Manko neposredne in obojestranske komunikacije med prebivalci in študenti smo nadomestili z digitalnimi orodji, ki v našem primeru predstavljajo alternativno možnost spopadanja s prostorskimi problemi in izzivi.

Kot metodologijo dela smo uporabili koncept parametričnega oblikovanja. Ta pristop načrtovalski proces povzdigne nad končno in togo obliko. Oblikovanje v našem primeru izvira iz digitalno ustvarjene geometrijske mreže, ki je nastala iz zatečenega stanja prostora. Vzorec, razvit na podlagi ene stavbe, smo z manipulacijo aplicirali na celotno območje blokovskega naselja. Cilj dobljene mreže je bil definicija statične strukture površja, ki izhaja iz območja ter obenem rešuje probleme v prostoru skozi dinamične rešitve, ki ne predstavljajo končne oblike, ampak platformo, ki jo prebivalci glede na njihove potrebe dopolnjujejo. Platforma lahko ob manjši želji po aktivni rabi odprtega prostora ostaja prazna, ob prepoznavanju različnih interesov pa se zapolni do maksimuma. Tak pristop vidimo kot možno nadomestilo participacije prebivalcev v samem procesu načrtovanja. Prebivalci imajo tako možnost participacije pri sami fizični izvedbi prenove, niso pa sicer imeli možnosti neposrednega odločanja pri samem razvoju platforme. Platforma, ki je sicer natančno strukturno definirana, omogoča spontano namensko rabo (igra otrok, druženje, rekreacija, vrtnarjenje ...). Nekonflikten preplet formalnih in neformalnih struktur programov, ki jih lahko stanovalci uporabljajo glede na lastne interese, se zagotavlja predvsem s principom oblikovanja prepoznavnih osrednjih potez javnega in poljavnega prostora. Te so členjene in ostajajo pregledne in celovite. Prostor je strukturiran, ni pa povsem in formalno dokončno določen. S tem zagotavljamo prilagodljivost prostorov, saj lahko prebivalci prosto določajo, katero rabo umestijo v določen prostor. Pri tem sledijo usmeritvi, ki bolj zasebne oz. manj javne programe umešča proti posameznemu bloku, bolj javne programe pa proti glavni peš osi, ki na območju blokovskega naselja poteka v smeri vzhod – zahod. Zasnova vključuje vse uporabnike in njihove potrebe, podrobnejše rešitve posameznih ureditev pa omogočajo univerzalno uporabnost prostorov, ki omogočajo udobno in neovirano rabo vsem prebivalcem. Tovrstno odstopanje oziroma prilagajanje projekta pandemičnim razmeram smo sprejeli kot izziv in ustvarili nov pristop v participatornih praksah.

- Navedite in opišite rezultate projekta ter njihov doprinos k družbeni koristnosti

Doprinos projekta je večstranski, študenti so med pripravo projekta spoznali prednosti medsebojnega sodelovanja in povezovanja različnih strok. V lokalni skupnosti so glede na obstoječo prakso dvignili standarde v načrtovanju prostora, saj skozi načrtovalski proces, ki vključuje javnost in ki povezuje različne stroke, pridemo do ustrežnejših in bolj kakovostnih rešitev:

- večja vključenost zainteresiranih javnosti v načrtovalskem procesu in zagotavljanje

udeležbe prebivalcev lokalnega okolja (identifikacija z domačim krajem, krepitev lokalne skupnosti),

- izboljšanje informiranja lokalnega prebivalstva o izvajanju projektov v lokalnem okolju,
- zagotavljanje pogojev za prepoznavanje različnih interesov v prostoru in njihovo usklajevanje
- trajnostne rešitve v lokalnem okolju skozi konkretne oblikovalske predloge.

Občina Škofja Loka in zainteresirani prebivalci so dobili vpogled v proces načrtovanja prenove odprtega prostora blokovskega naselja, ki je dolgoročno bolj učinkovit kot sprotno prilagajanje parcialnim interesom posameznih skupin stanovalcev ali celo posameznikov. Pomembno dejstvo je tudi to, da trenutna praksa kaže na to, da pri nas občine še vedno ne dajejo pomena vlogi celovitih ureditev, ustreznega načrtovanja prostora in vlogi zelenih površin ter njihovemu upravljanju. Prav tako lokalne skupnosti ne vidijo povezave med cilji zagotavljanja trajnostne mobilnosti in konkretnimi oblikovalskimi rešitvami v prostoru. To se kaže v nenehni potrebi po povečevanju števila parkirnih mest v naseljih in zadovoljevanju potreb ozke skupine prebivalcev posameznega naselja.

Skozi načrtovalski proces se je izkazalo, da je aktivna vloga občine pri prenovi odprtega prostora stanovanjskih naselij nujna, saj se tudi skozi prenavo odprtega prostora naselja mora izkazovati javni interes.

4. Priloge:

- Slikovno gradivo: Priložite vsaj dve sliki npr. sliko končnega produkta, sliko študentov pri delu na projektu, sliko s sestankov ipd. Pri pošiljanju slik bodite pozorni, v kolikor gre za končni produkt, da bo zadoščeno zahtevam glede informiranja in obveščanja (ustrezni logotipi itd.).







Študentski inovativni projekti za družbeno korist Prenova blokovskega naselja Podlubnik v Škofji Loki



Javni študentski, razvojni,
invalidski in preživninski
sklad Republike Slovenije

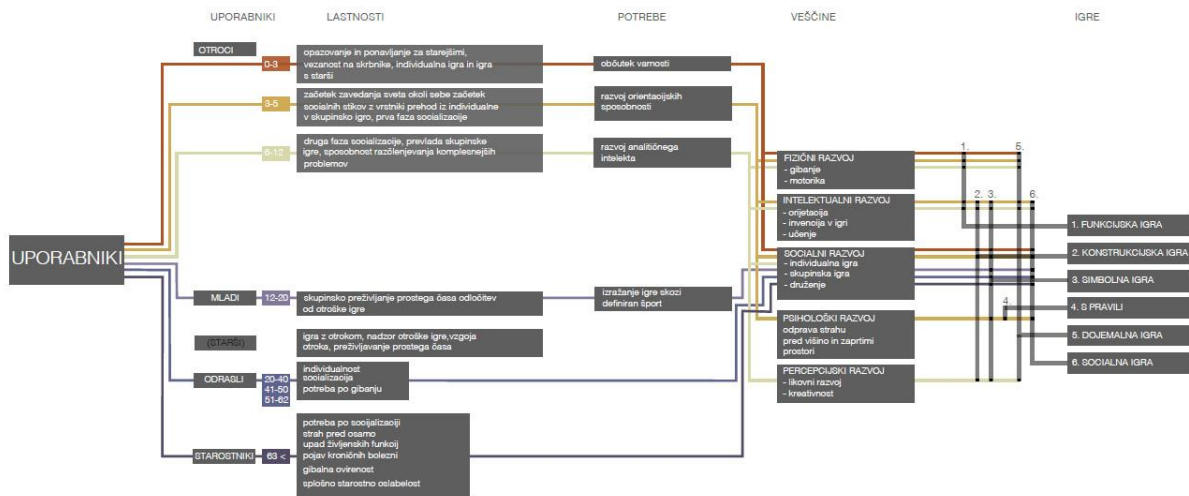


REPUBLIKA SLOVENIJA
MINISTRSTVO ZA IZOBRAŽEVANJE,
ZNANOST IN ŠPORT



EVROPSKA UNIJA
EVROPSKI SKLAD
SOCIALNI SKLAD
NALOŽBA V VAŠO PRIHODNOST

2



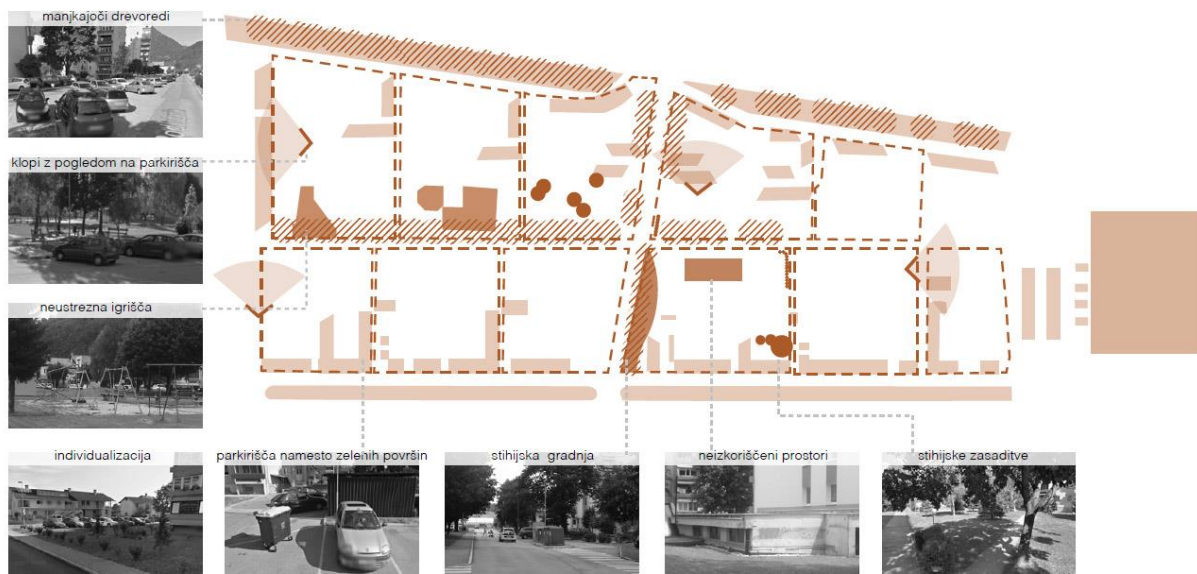
UPORABNIKI PROSTORA

Graf prikazuje strukturo uporabnikov glede na njihove značilnosti.

Celotna prenova odprtih površin na območju med stanovanjsko zazidavo Podlubnik

12

3



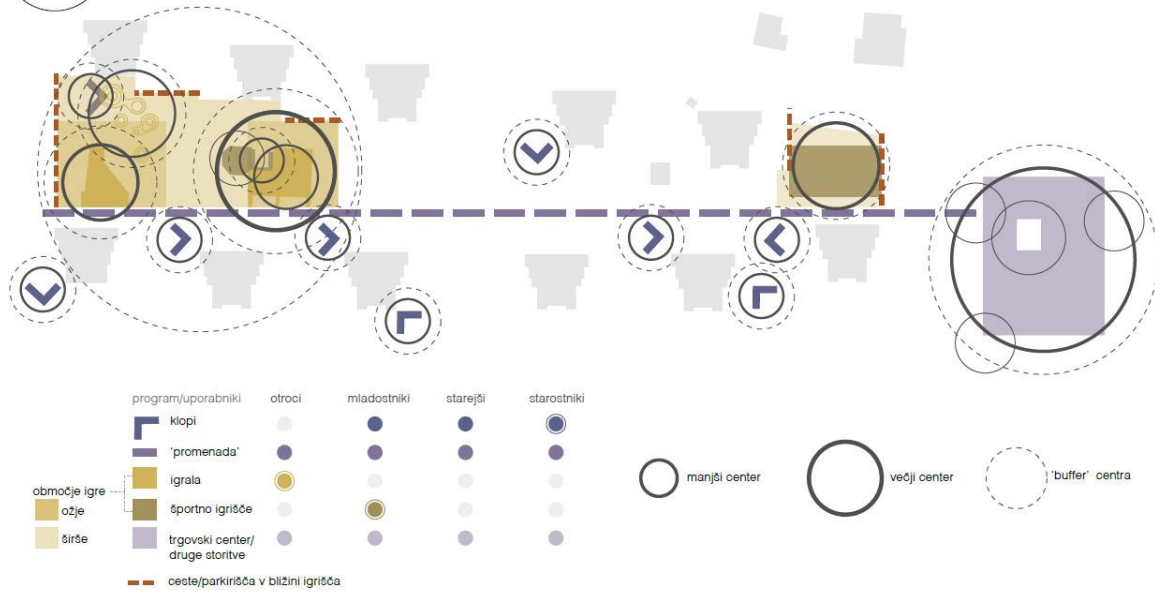
PROSTORSKE ANALIZE (PROBLEMATIKA PROSTORA)

Celotna prenova odprtih površin na območju med stanovanjsko zazidavo Podlubnik



13

3

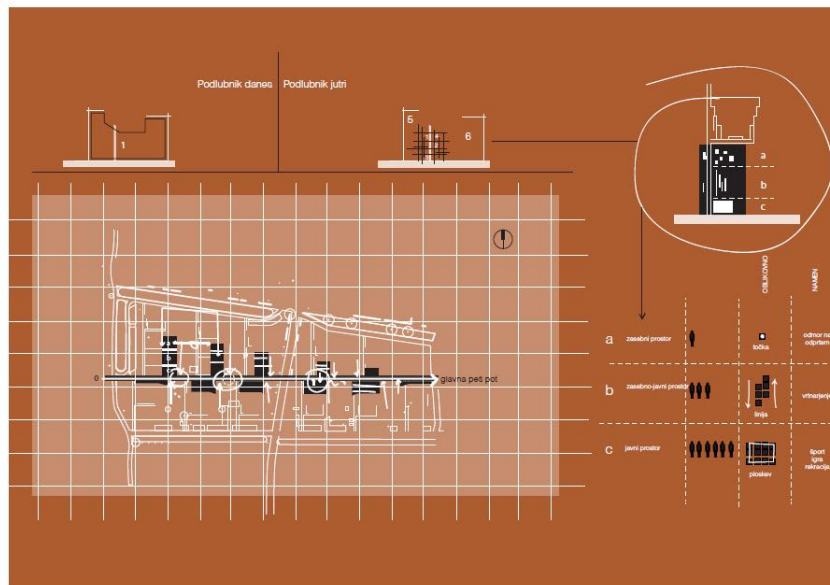


PROSTORSKE ANALIZE (PROGRAMI)

Celostna prenova odprtih površin na območju med stanovanjsko zazidavo Podlubnik

17

4

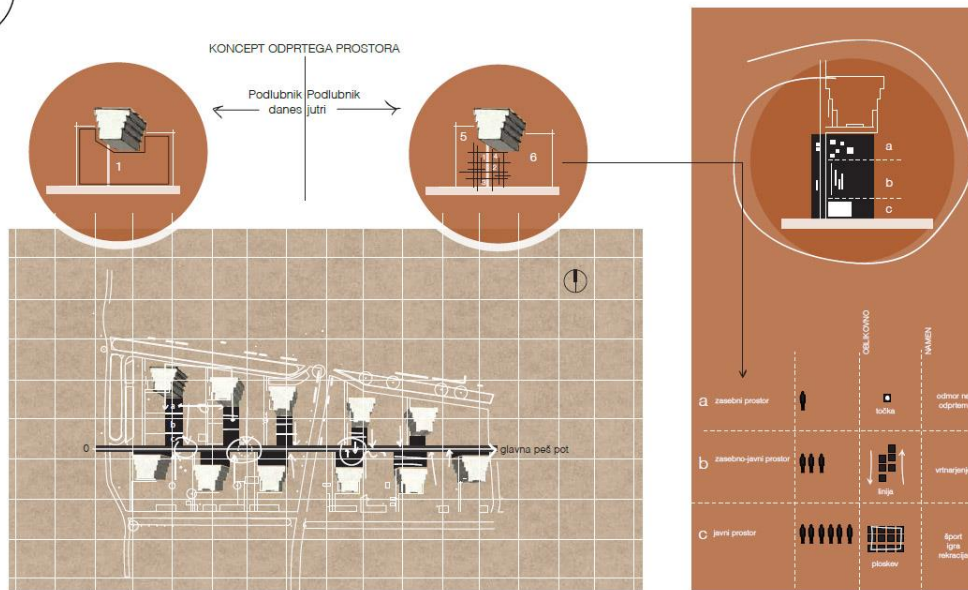


KONCEPT ODPRTEGA PROSTORA (HEMA PREDLOGA)

Celostna prenova odprtih površin na območju med stanovanjsko zazidavo Podlubnik

19

4



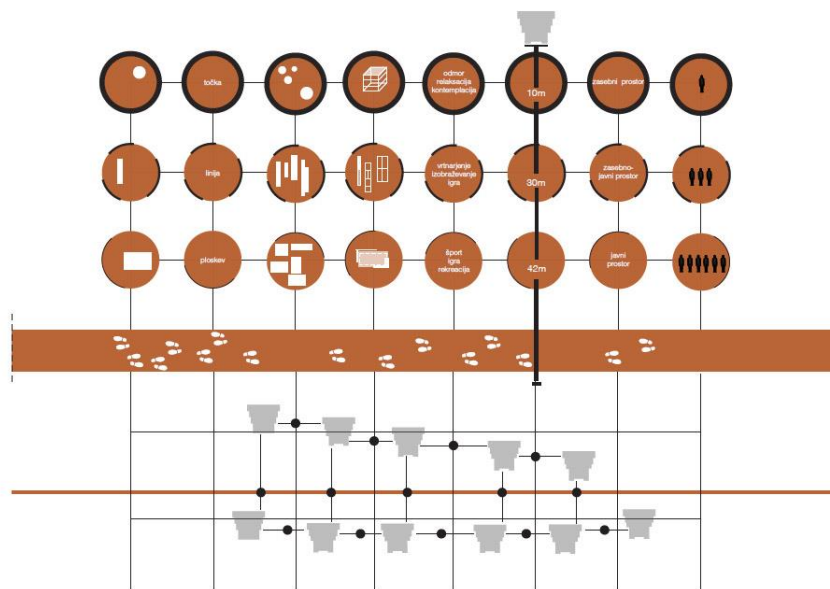
KONCEPT ODPRTEGA PROSTORA (HEMA PREDLOGA)

Celostna prenova odprtih površin na območju med stanovanjsko zazidavo Podlubnik



20

4

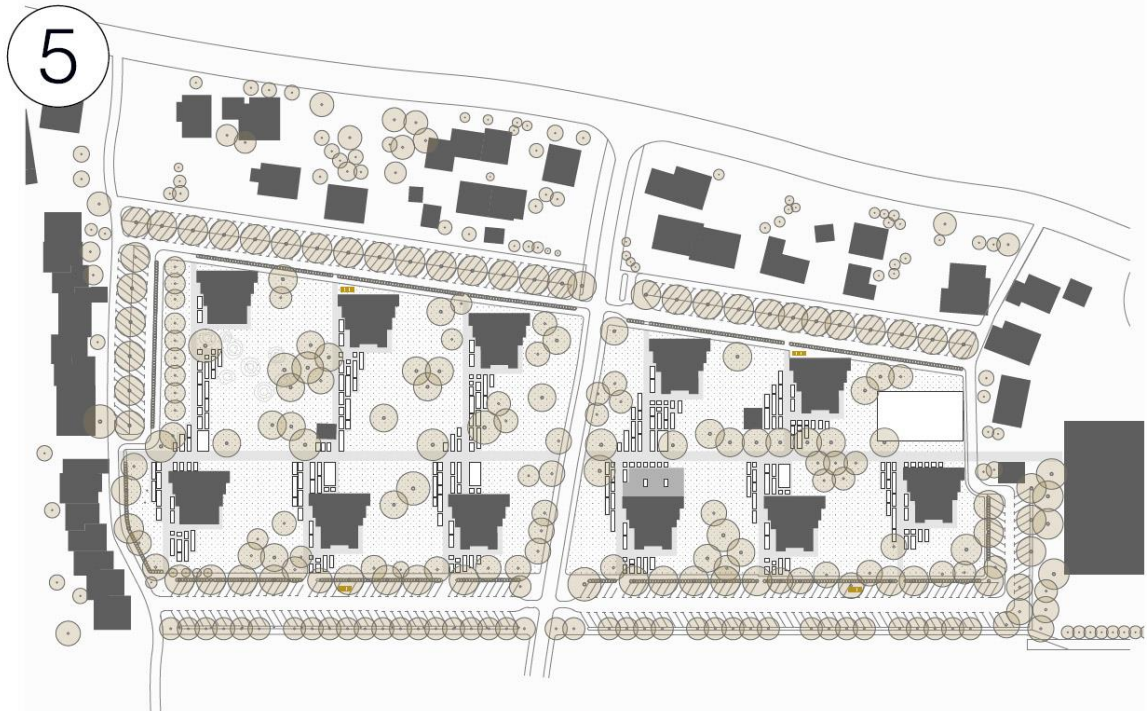


KONCEPT ODPRTEGA PROSTORA (HEMA PREDLOGA)

Celostna prenova odprtih površin na območju med stanovanjsko zazidavo Podlubnik



21



ZASNOVA ODPRTEGA PROSTORA
ORGANIZAJA FLEKSIBILNIH PROGRAMSKIH POVRŠIN
GLEDE NA NOVO TLAKOVANJE OB OBJEKTIH

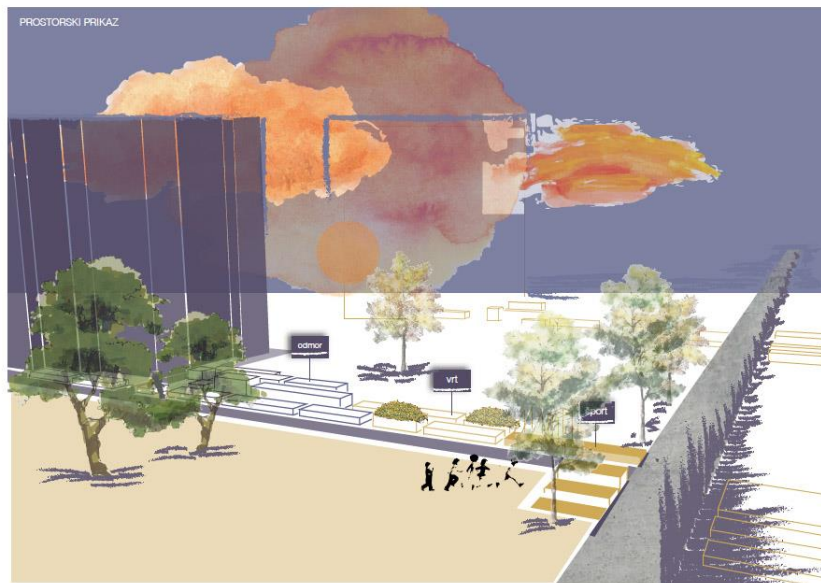
MERILO 1:500

Celostna prenova odprtih površin na
območju med stanovanjsko zazidavo
Podlubnik



23

7

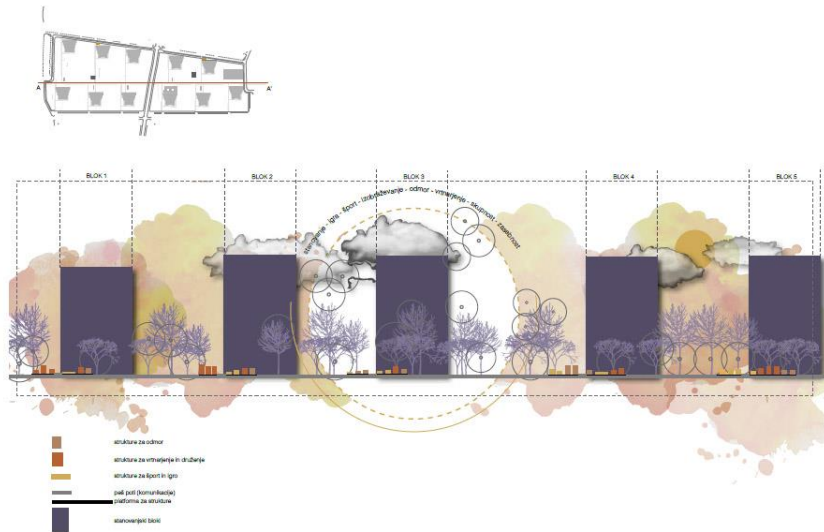


PROSTORSKI PRIKAZ REŠITVE

Celostna prenova odprtih površin na
območju med stanovanjsko zazidavo
Podlubnik

28

8

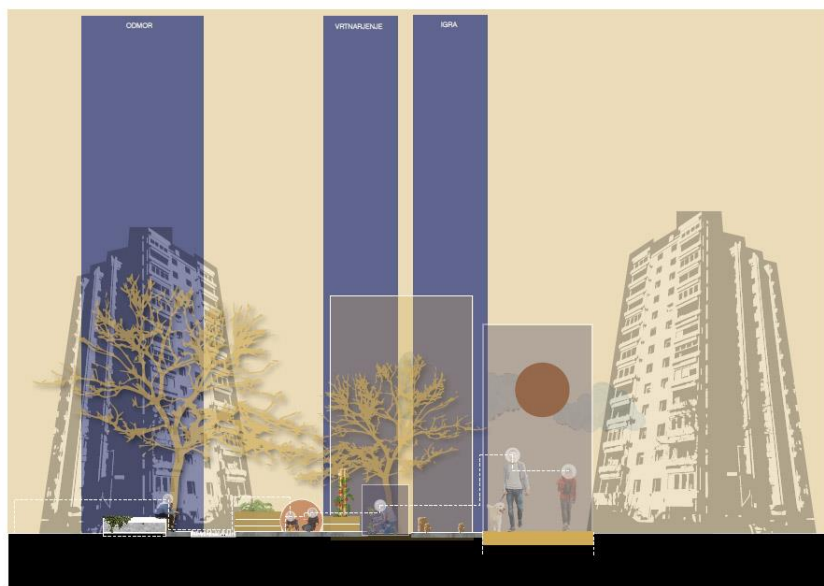


PREREZNA SITUACIJA

Celostna prenova odprtih površin na območju med stanovanjsko zazidavo Podlubnik

29

8



PREREZNA SITUACIJA

Celostna prenova odprtih površin na območju med stanovanjsko zazidavo Podlubnik

30